



# Estudio de la evolución de la conducta autolítica post-pandemia desde una Unidad de Salud Mental Comunitaria



Beatriz Giraldo Baena y Elena García Sánchez. Enfermeras Especialistas en Salud Mental.  
USMC Alcalá de Guadaíra. Área de Gestión Sanitaria Sur de Sevilla.

## Introducción

La conducta suicida representa un fenómeno creciente en los últimos años, resultando significativo su aumento tras la pandemia. Si a esto le sumamos su compleja heterogeneidad y los múltiples factores que influyen en él, estamos ante un reto social y profesional en todos los sentidos.

## Objetivos

Los objetivos de este estudio son describir los casos registrados como conducta autolítica en la población perteneciente a la Unidad de Salud Mental Comunitaria de Alcalá de Guadaíra (Sevilla) y comparar dichos datos con la evidencia más reciente.

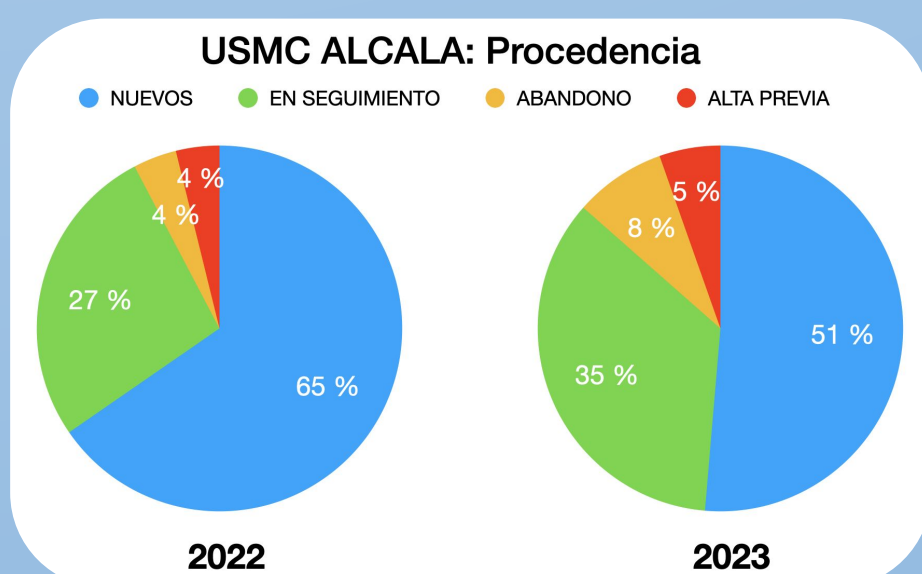
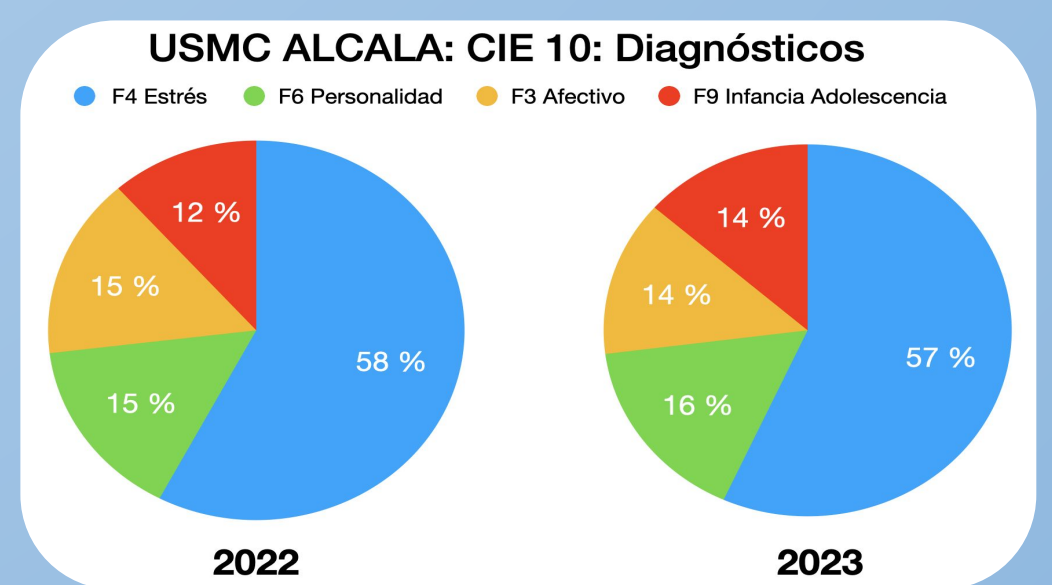
## Metodología

Se ha realizado una recogida de datos y un posterior análisis descriptivo de los mismos para comparar dichos resultados con los encontrados a nivel nacional consultando la evidencia científica. Se recogen los casos incluidos en el Protocolo de la Conducta Suicida del área y que engloban aquellos gestos autolíticos moderados o graves registrados desde el 1 de Enero de 2022 hasta el 31 de Diciembre de 2023. Se clasifican un total de 63 casos, 26 en el año 2022 y 37 en 2023.

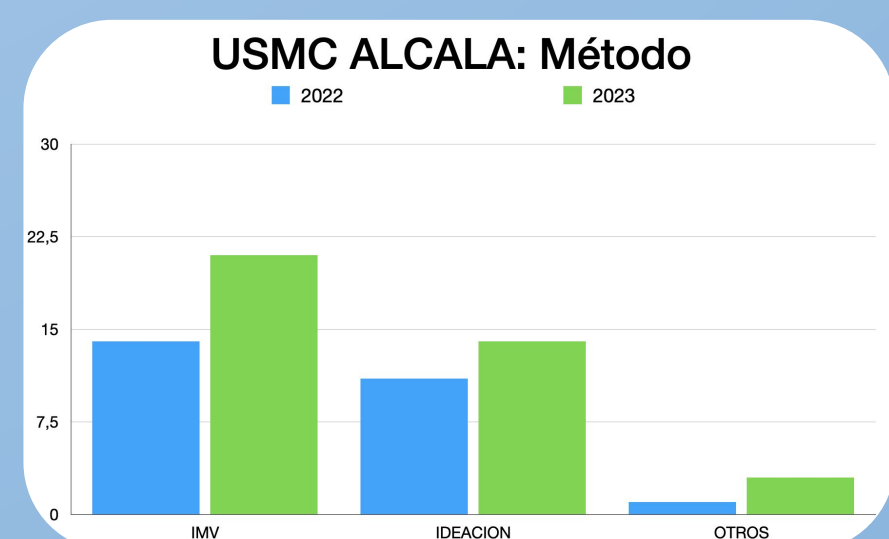
PCS ALCALÁ	2022	2023
POBLACION ATENDIDA	68.252	75.917
Nº DE CASOS	26	37
TASA (Casos/100.000 hab.)	38 / 100 mil	48.7 / 100 mil
EDAD MEDIA	41 años (15:72)	35.8 años (17:77)
SEXO (Masculino/Femenino)	9M / 17F (1: 1.8)	17M / 20 F (1: 1.2)

## Desarrollo

La edad media de los casos se ha reducido de los 40 a los 35 años en el último año. El género predominante siempre es el femenino, aunque se identifica un llamativo aumento de los casos masculinos hasta casi igualarse ambos sexos en el último año. El diagnóstico más prevalente según la CIE-10 es el perteneciente al rango F4 (Trastornos neuróticos, secundarios a situaciones estresantes y somatomorfos), seguido de F3 (Trastornos Afectivos) y F6 (Trastornos de Personalidad). Llama la atención el aumento de casos del diagnóstico F9 (Trastornos del comportamiento y de las emociones de comienzo habitual en la infancia y adolescencia) en el último año, equilibrándose con los F6 (Trastornos de Personalidad).



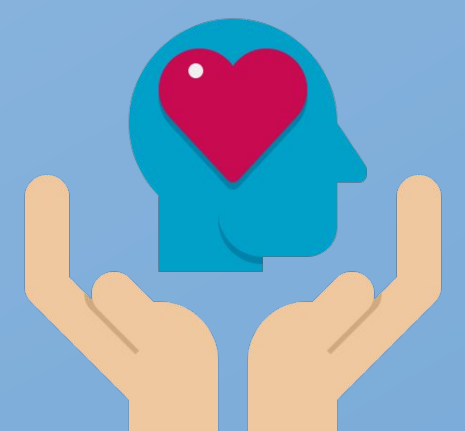
Hay una predominancia de casos nuevos, aunque se acercan los casos que ya estaban en seguimiento regular por Salud mental.



En cuanto al método de elección, predomina la ingesta medicamentosa sobre la ideación autolítica. Estos datos coinciden con los recogidos a nivel nacional, donde se objetiva dicho incremento en la conducta autolítica, la tendencia a reducirse la edad de inicio existiendo más prevalencia en grupos de población joven, y un mayor número de casos del sexo femenino.

## Conclusiones

La conducta suicida es un fenómeno social y sanitario de gran envergadura y complejidad que requiere de una potenciación de la investigación, prevención y actuación. Como profesionales sanitarios, es importante que conozcamos sus principales factores de riesgo, así como las características sociodemográficas que lo rodean para ofrecer una respuesta más informada y preparada ante este grave problema. Se plantean posibilidades de investigación para explorar áreas como el incremento de los casos, el método de elección y la prevalencia en cuanto al sexo.



## Bibliografía

- Instituto Nacional de Estadística. Defunciones por Suicidios [Internet]. [citado 2024 Feb 29]. Disponible en: <https://www.ine.es/dynt3/inebase/es/index.htm?padre=5453&capsel=5454>
- Stando J, Czabanski A, Fechner Z, Baum E, Andriessen K, Krysinska K. Suicide and Attempted Suicide in Poland before and during the COVID-19 Pandemic between 2019 and 2021. Int J Environ Res Public Health [Internet]. 2022 [citado 2024 Feb 29];19(15):8968. Disponible en: <https://pubmed.ncbi.nlm.nih.gov/35897339/>
- O'Connor RC, Wetherall K, Cleare S, Eschle S, Drummond J, Ferguson E, et al. Suicide attempts and non-suicidal self-harm: national prevalence study of young adults. BJPsych Open [Internet]. 2018 [citado 2024 Feb 29];4(3):142-8. Disponible en: <https://pubmed.ncbi.nlm.nih.gov/29922479/>
- Dávila CA, Luna M. Suicide attempt in teenagers: Associated factors. Rev Chil Pediatr [Internet]. 2019 [citado 2024 Feb 29];90(6):606-16. Disponible en: <https://pubmed.ncbi.nlm.nih.gov/32186583/>
- García-Martínez C, Ene S, Sáez S. Factores sociodemográficos, salud mental y redes sociales: un estudio comparativo sobre la conducta suicida. AIS [Internet]. 2023 [citado 2024 Feb 29];44:160-78. Disponible en: <https://dialnet.unirioja.es/servlet/articulo?codigo=9187211>