

DROGAS EMERGENTES SIN ANTÍDOTO: CANNABINOIDES SINTÉTICOS, MEFEDRONA Y FLAKKA MEFEDRONA, SALVIA DIVINORUM Y METOXETAMINA

AUTORES: Uxía Rodríguez Rodríguez; María Miguélez Suárez; Beatriz Tascón Gutiérrez; David Pérez-Landaluce Álvarez; Marta Vallina Fernández
EIR SALUD MENTAL HOSPITAL UNIVERSITARIO DE LEÓN

Introducción:

Las drogas emergentes son todas aquellas sustancias de síntesis o naturales que llevan relativamente poco tiempo introducidas en la sociedad, siendo internet el sitio donde mayores ventas se hacen de estos productos.

Uno de los mayores retos para el personal sanitario es mantenerse actualizado sobre estas drogas, sus principales riesgos, manifestaciones clínicas y principales contraindicaciones.

Objetivos:

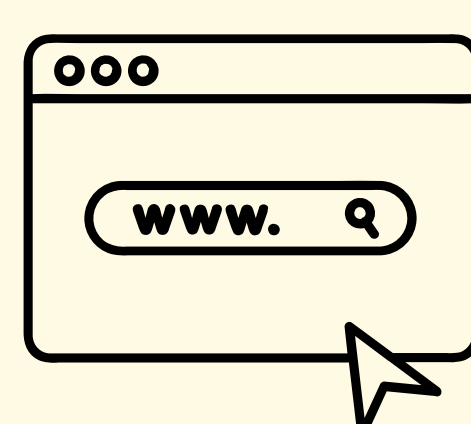
Aumentar los conocimientos más relevantes nuevas drogas para poder desarrollar recomendaciones actualizadas basadas en la evidencia científica.

Metodología:

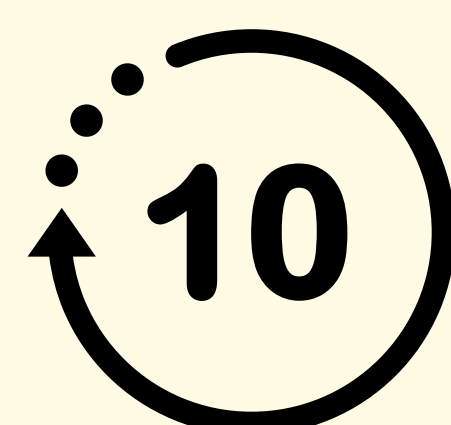
REVISIÓN BIBLIOGRÁFICA



PRINCIPALES BASES DE DATOS

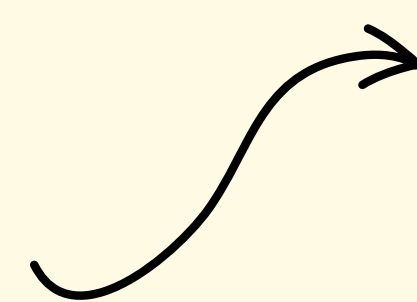
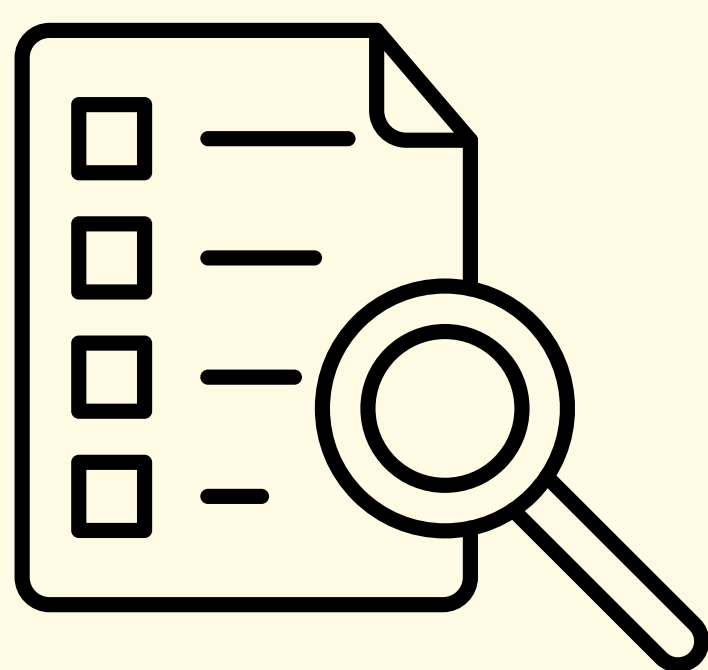


MÁXIMO 10 AÑOS



Conclusiones:

Las drogas emergentes carecen de suficientes estudios que permitan determinar las consecuencias para la salud física y mental, por ello es necesario investigar acerca de nuevas drogas, especialmente en aquellas que no tienen antídoto, para así poder adaptar los programas de prevención y educación para la salud.

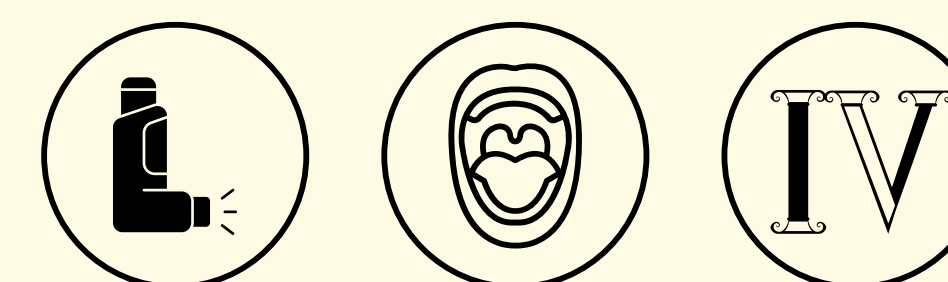


Desarrollo:

CANNABINOIDES SINTÉTICOS:

Efecto: Sedante.

Forma de consumo:

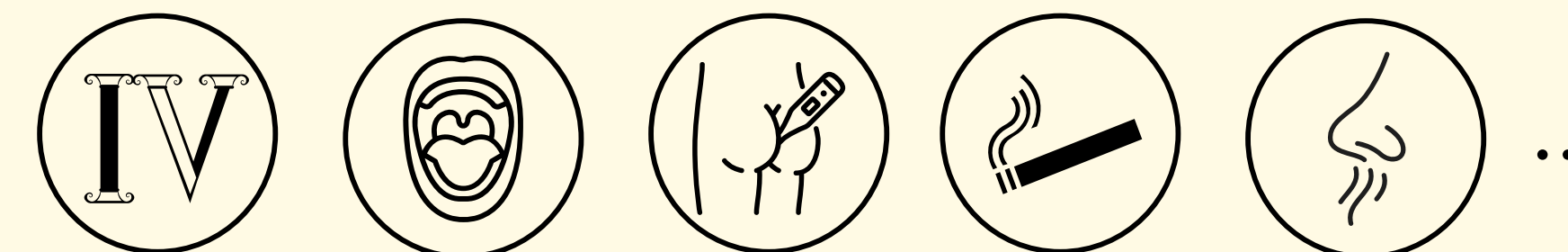


Manifestaciones clínicas: Ansiedad, ataques de pánico, ideación suicida, paranoia, agresividad, psicosis, déficits de memoria, temblor, ataxia, nistagmo, convulsiones, taquicardia e hipertensión, palpitations, arritmias y dolor torácico.

MEFEDRONA y FLAKKA MEFEDRONA:

Efecto: Mejora estado de ánimo, locuacidad, euforia y leve estimulación sexual.

Forma de consumo:

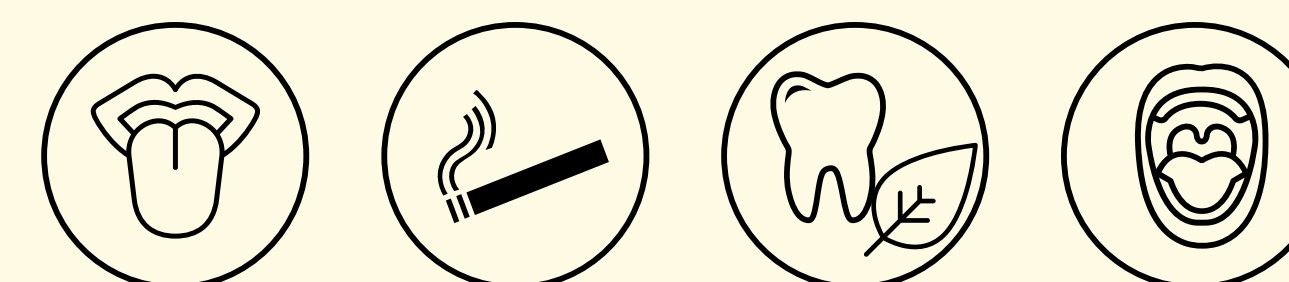


Manifestaciones clínicas: Sudoración, taquicardia, hipertermia, hipertensión, insomnio, bruxismo, náuseas, vómitos, ansiedad, acidosis respiratoria, parada respiratoria, visión borrosa, ideación suicida, paranoia, alucinaciones visuales y auditivas, automutilaciones y desorientación espaciotemporal.

SALVIA DIVINORUM:

Efecto: Psicoactivo.

Forma de consumo:

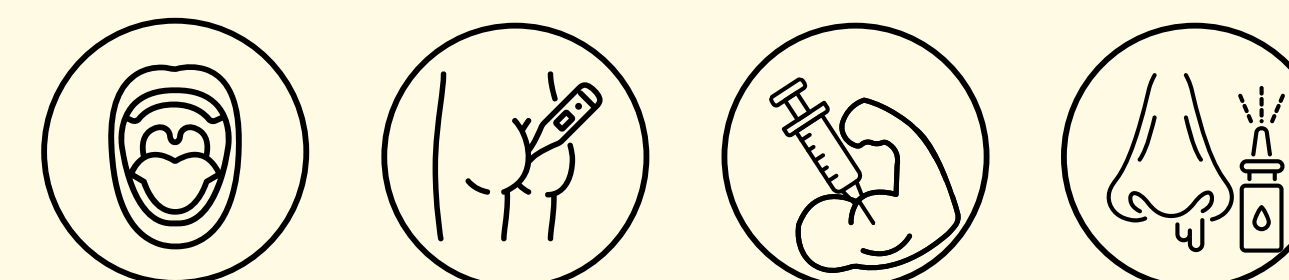


Manifestaciones clínicas: Alucinaciones, distorsiones visuales, confusión, desorientación, mareos, vértigos, alteraciones de la imagen personal o del ambiente, sensaciones extrañas de despersonalización, sensaciones "amplificadas", sinestesias, taquicardia, hipertensión, ansiedad extrema.

METOXETAMINA:

Efecto: Disociativo, alucinaciones y mejora del estado de ánimo.

Forma de consumo:



Manifestaciones clínicas: Agitación, confusión, conductas paranoicas, dificultad en la concentración, afasia y síntomas gastrointestinales como náuseas, vómitos y diarrea.

BIBLIOGRAFÍA:

1. Calpe L. A. Actualización sobre nuevas sustancias psicoactivas: cannabinoides sintéticos. Universidad Miguel Hernández de Elche; 2023.
2. Larios Rosania J. H., & Huerfano Forero, C. P. Efectos Físicos y Psíquicos Relacionados Con El Consumo de Nuevas sustancias Psicoactivas En La Poblacion General Scoping Review. 2023.
3. Charles CS, Jim G. Handbook of Medical Hallucinogens. New York. The Guilford Press. 2021. Cap 16, p. 313-320.
4. Cruz Martín del Campo SL, Rivera García MT. New drugs: Origin, action mechanisms and effects. A review of the literature. RIIAD. 2015;1(1):68-78.
5. Espert Tortajada R, Pérez San Miguel J, Gadea M, Oltra-Cucarella J, Aliño Costa M. Drogas legales emergentes: marihuana sintética, kratom, salvia divinorum, metoxetamina y derivados de la piperazina. Revista Española Drogodependencia. 2015;40(1):46-61.